



MYNDIGHETEN FÖR
FAMILJERÄTT OCH
FÖRÄLDRASKAPSTÖD

Att vara förälder idag – tilläggsrapport med utökade analyser

Appendix

Appendix till tilläggsrapport med utökade analyser – Att vara förälder idag.

Tabell 3. Förändring i arbetstid/studietakt efter att jag fick barnet, uppdelat på grupper (procent)

| | Jag gick ner i arbetstid | Personen som jag delar föräldraskapet med gick ner i arbetstid | Både jag och personen jag delar föräldraskapet med gick ner i arbetstid | Varken jag eller personen jag delar föräldraskapet med gick ner i arbetstid | Annat | Summa | Antal |
|--|--------------------------|--|---|---|-------|-------|-------|
| Samtliga | 20 | 16 | 19 | 41 | 4 | 100 | 3008 |
| Ålder fokusbarn¹ | | | | | | | |
| Under 4 år | 17 | 18 | 24 | 34 | 7 | 100 | 431 |
| 4–6 år | 20 | 15 | 20 | 43 | 2 | 100 | 351 |
| 7–9 år | 17 | 14 | 21 | 43 | 5 | 100 | 413 |
| 10–12 år | 22 | 15 | 16 | 42 | 5 | 100 | 369 |
| 13–15 år | 22 | 14 | 17 | 43 | 4 | 100 | 349 |
| Över 15 år | 22 | 15 | 17 | 42 | 4 | 100 | 170 |
| Kön | | | | | | | |
| Kvinna | 35 | 3 | 19 | 38 | 5 | 100 | 1444 |
| Man | 7 | 27 | 19 | 43 | 4 | 100 | 1564 |
| Ålder | | | | | | | |
| 34 år eller yngre | 19 | 14 | 21 | 40 | 6 | 100 | 340 |
| 35–40 år | 20 | 14 | 22 | 39 | 5 | 100 | 803 |
| 41–45 år | 22 | 16 | 20 | 38 | 4 | 100 | 826 |
| 46–50 år | 20 | 17 | 16 | 44 | 3 | 100 | 837 |
| 51 år eller äldre | 20 | 19 | 15 | 44 | 2 | 100 | 202 |
| Utbildning | | | | | | | |
| Ingen utbildning/gymnasium kortare än 3 år | 15 | 14 | 3 | 63 | 5 | 100 | 94 |
| Gymnasieutbildning 3 år | 17 | 23 | 12 | 45 | 3 | 100 | 193 |
| Eftergymnasial utbildning 3 år eller kortare | 19 | 22 | 14 | 40 | 5 | 100 | 390 |
| Eftergymnasial utbildning längre än 3 år | 21 | 14 | 21 | 40 | 4 | 100 | 2331 |

| | Jag gick ner i arbetstid | Personen som jag delar föräldraskapet med gick ner i arbetstid | Både jag och personen jag delar föräldraskapet med gick ner i arbetstid | Varken jag eller personen jag delar föräldraskapet med gick ner i arbetstid | Annat | Summa | Antal |
|---------------------------------------|--------------------------|--|---|---|-------|-------|-------|
| Egen månadsinkomst | | | | | | | |
| Mindre än 19 000 kr | 36 | 9 | 19 | 28 | 8 | 100 | 131 |
| 19 000–29 999 kr | 30 | 9 | 17 | 38 | 6 | 100 | 317 |
| 30 000–36 999 kr | 27 | 10 | 20 | 38 | 5 | 100 | 631 |
| 37 000–44 999 kr | 19 | 16 | 24 | 37 | 4 | 100 | 695 |
| 45 000–54 999 kr | 15 | 20 | 19 | 43 | 3 | 100 | 494 |
| 55 000 kr eller mer | 8 | 24 | 14 | 51 | 3 | 100 | 548 |
| Sysselsättning | | | | | | | |
| Arbetar heltid | 18 | 16 | 19 | 43 | 4 | 100 | 2493 |
| Arbetar deltid | 49 | 6 | 22 | 20 | 3 | 100 | 135 |
| Egen företagare | 18 | 24 | 18 | 36 | 4 | 100 | 205 |
| Övrigt/Annat | 29 | 9 | 15 | 36 | 11 | 100 | 116 |
| Studerande | 28 | 7 | 24 | 38 | 3 | 100 | 58 |
| Geografisk hemvist² | | | | | | | |
| Mindre stad | 19 | 15 | 19 | 43 | 4 | 100 | 1466 |
| Större stad | 20 | 16 | 20 | 40 | 4 | 100 | 949 |
| Stor stad | 25 | 17 | 19 | 35 | 4 | 100 | 450 |
| Bakgrund föräldrar | | | | | | | |
| Ingen utrikesfödd förälder | 20 | 16 | 19 | 41 | 4 | 100 | 2393 |
| Minst en utrikesfödd förälder | 22 | 16 | 19 | 39 | 4 | 100 | 474 |

| | Jag gick ner i arbetstid | Personen som jag delar föräldraskapet med gick ner i arbetstid | Både jag och personen jag delar föräldraskapet med gick ner i arbetstid | Varken jag eller personen jag delar föräldraskapet med gick ner i arbetstid | Annat | Summa | Antal |
|-------------------------------|--------------------------|--|---|---|-------|-------|-------|
| Antal barn³ | | | | | | | |
| Ja, ett | 21 | 15 | 19 | 39 | 6 | 100 | 959 |
| Ja, två | 20 | 16 | 20 | 41 | 3 | 100 | 1517 |
| Ja, tre | 20 | 15 | 21 | 39 | 5 | 100 | 427 |
| Ja, fyra eller fler | 25 | 14 | 14 | 42 | 5 | 100 | 104 |

Kommentar: Tabellen redovisar hur olika grupper av föräldrar har svarat på frågan "Gick du eller personen som du delar föräldraskapet med ner i arbetstid eller studietakt i samband med att du fick (BARN)? Innehållet i parenteserna "(BARN)" varierade beroende om föräldrar angett att de har mer än ett barn. I dessa fall har de ombetts att tänka på ett specifikt barn som slumpats fram i webbenkäten. ¹Ålder på "(BARN)" innebär ålder på det barn som föräldrar ombetts att svara kring. ²Storstad är kommuner med minst 200 000 invånare varav minst 200 000 invånare i den största tätorten. Större stad är kommuner med minst 50 000 invånare varav minst

40 000 invånare i den största tätorten. Mindre stad är kommuner med minst 15 000 men mindre än 40 000 invånare i den största tätorten. ³Bygger på fråga som lyder: "Har du barn under 18 år? Inkludera även bonusbarn, adoptivbarn eller barn som du är familjehemsförälder för." Svartalternativen lyder; nej, ja ett barn, ja två barn, ja tre barn, ja fyra barn, ja fem barn, ja sex barn, ja sju barn, ja åtta barn eller fler. I tabellen redovisas bara de som har barn och de som svarat fyra barn eller fler ha slagit ihop till en kategori.

Tabell 4. Andel som delar/inte delar föräldraskapet med barnets andra vårdnadshavare, uppdelat på grupper (procent)

| | Ja | Nej | Summa | Antal |
|--|----|-----|-------|-------|
| Samtliga | 96 | 4 | 100 | 3 030 |
| Ålder fokusbarn¹ | | | | |
| Under 4 år | 99 | 1 | 100 | 431 |
| 4–6 år | 97 | 3 | 100 | 355 |
| 7–9 år | 97 | 3 | 100 | 418 |
| 10–12 år | 96 | 4 | 100 | 373 |
| 13–15 år | 92 | 8 | 100 | 354 |
| Över 15 år | 91 | 9 | 100 | 170 |
| Kön | | | | |
| Kvinna | 96 | 4 | 100 | 1451 |
| Man | 96 | 4 | 100 | 1579 |
| Ålder | | | | |
| 34 år eller yngre | 97 | 3 | 100 | 342 |
| 35–40 år | 96 | 4 | 100 | 812 |
| 41–45 år | 96 | 4 | 100 | 831 |
| 46–50 år | 96 | 4 | 100 | 843 |
| 51 år eller äldre | 98 | 2 | 100 | 202 |
| Utbildning | | | | |
| Ingen utbildning/gymnasium kortare än 3 år | 91 | 9 | 100 | 94 |
| Gymnasieutbildning 3 år | 93 | 7 | 100 | 196 |
| Eftergymnasial utbildning 3 år eller kortare | 95 | 5 | 100 | 392 |
| Eftergymnasial utbildning längre än 3 år | 97 | 3 | 100 | 2348 |

| | Ja | Nej | Summa | Antal |
|---------------------------------------|----|-----|-------|-------|
| Egen månadsinkomst | | | | |
| Mindre än 19 000 kr | 95 | 5 | 100 | 131 |
| 19 000–29 999 kr | 94 | 6 | 100 | 316 |
| 30 000–36 999 kr | 96 | 4 | 100 | 630 |
| 37 000–44 999 kr | 97 | 3 | 100 | 697 |
| 45 000–54 999 kr | 97 | 3 | 100 | 495 |
| 55 000 kr eller mer | 97 | 3 | 100 | 548 |
| Sysselsättning | | | | |
| Arbetar heltid | 96 | 4 | 100 | 2512 |
| Arbetar deltid | 97 | 3 | 100 | 138 |
| Egen företagare | 95 | 5 | 100 | 205 |
| Övrigt/Annat | 96 | 4 | 100 | 116 |
| Geografisk hemvist² | | | | |
| Storstad | 97 | 3 | 100 | 1467 |
| Större stad | 96 | 4 | 100 | 949 |
| Mindre stad | 94 | 6 | 100 | 450 |
| Bakgrund föräldrar | | | | |
| Svenskfödda föräldrar | 97 | 3 | 100 | 2394 |
| Minst en utrikesfödd förälder | 95 | 5 | 100 | 474 |
| Antal barn³ | | | | |
| Ja, ett | 97 | 3 | 100 | 961 |
| Ja, två | 98 | 2 | 100 | 1532 |
| Ja, tre | 93 | 7 | 100 | 431 |
| Ja, fyra eller fler | 81 | 19 | 100 | 105 |

| | Ja | Nej | Summa | Antal |
|---|----|-----|-------|-------|
| Bor ihop med person som delar föräldraskapet med⁴ | | | | |
| Bor ihop med person som delar föräldraskapet med | 98 | 2 | 100 | 2564 |
| Bor inte ihop | 97 | 3 | 100 | 411 |
| Antal personer stöd | | | | |
| Ingen | 97 | 3 | 100 | 661 |
| 1 person | 97 | 3 | 100 | 501 |
| 2 personer | 96 | 4 | 100 | 680 |
| Mellan 3 och 5 personer | 96 | 4 | 100 | 944 |
| Fler än 5 | 94 | 6 | 100 | 211 |

Kommentar: Tabellen redovisar resultatet på "Delar du föräldraskapet med den andra vårdnadshavaren som fick (BARN)?". Innehållet i parentes "(BARN)" varierade beroende om föräldrar angett att de har mer än ett barn. I dessa fall har de ombetts att tänka på ett specifikt barn som slumpats fram i webbenkäten. Svartalternativen framgår av tabellen. ¹Ålder på "(BARN)" innebär ålder på det barn som föräldrar ombetts att svara kring. ²Baserad på SKR:s grövsta kommungruppsindelning från 2017. Med storstad avses storstadskommuner (minst 200 000 invånare i största tätorten) samt pendlingskommuner nära storstäder. Med större städer avses kommuner med större städer (minst 40 000 invånare i den största tätorten), pendlingskommuner nära större städer samt lågpendlingskommuner nära större städer. Med mindre städer avses kommuner med mindre städer/tätorter (mindre än 40 000 invånare i den största tätorten), pendlingskommuner nära mindre städer/tätorter, landsbygdskommuner samt landsbygdskommuner med besöksnäring. ³Bygger på fråga som lyder: "Har du barn under 18 år? Inkludera även bonusbarn, adoptivbarn eller barn som du är familjehemsförälder för." Svartalternativen lyder; nej, ja ett barn, ja två barn, ja tre barn, ja fyra barn, ja fem barn, ja sex barn, ja sju barn, ja åtta barn eller fler. I tabellen redovisas bara de som har barn och de som svarat fyra barn eller fler ha slagit ihop till en kategori. ⁴Bygger på två frågor som lyder: Bor du med den andra vårdnadshavaren för (BARN)? och Bor du ihop med personen som du delar föräldraskapet med men som inte är vårdnadshavare?

Tabell 5. Sannolikhet delar föräldraskapet med barnets andra vårdnadshavare och bakgrundsfaktorer

| | Modell 1 – med åldern på barnet som kontroll | Modell 2 – med åldern på barnet samt övriga variabler som kontroll |
|--|---|---|
| Ålder fokusbarn¹ | | |
| Yngre än 4 år (referenskategori – modell 1) | 0 | 0 |
| | (.) | (.) |
| 4–6 år | -1.420* | 2.237** |
| | (0.662) | (0.702) |
| 7–9 år | -1.439* | 2.041** |
| | (0.649) | (0.625) |
| 10–12 år | -1.855** | 1.417** |
| | (0.633) | (0.540) |
| 13–15 år | -2.466*** | 0.294 |
| | (0.613) | (0.469) |
| Över 15 år (referenskategori – modell 2) | -2.625*** | 0 |
| | (0.639) | (.) |
| Kön | | -0.430 |
| | | (0.356) |
| Ålder | | 0.382 |
| | | (0.207) |
| Utbildning | | 0.0774 |
| | | (0.212) |
| Inkomst | | -0.0270 |
| | | (0.135) |

| | Modell 1 – med åldern på barnet som kontroll | Modell 2 – med åldern på barnet samt övriga variabler som kontroll |
|--|---|---|
| Sysselsättning | | |
| Heltid (referenskategori) | | 0 |
| | | (.) |
| Deltid | | -0.232 |
| | | (0.796) |
| Egen företagare | | -0.952 |
| | | (0.492) |
| Övrigt/annat | | 0.498 |
| | | (1.178) |
| Studerande | | 0 |
| | | (.) |
| Geografisk hemvist | | |
| Storstad (referenskategori) | | 0 |
| | | (.) |
| Större stad | | -0.311 |
| | | (0.372) |
| Mindre stad | | 0.129 |
| | | (0.492) |
| Utländsk bakgrund | | -0.167 |
| | | (0.476) |
| Antal barn | | -0.814*** |
| | | (0.158) |
| Bor inte ihop med person som delar föräldraskapet med | | -0.375 |
| | | (0.396) |

| | Modell 1 – med åldern på barnet som kontroll | Modell 2 – med åldern på barnet samt övriga variabler som kontroll |
|--|---|---|
| Antal personer som stöd | | -0.139 |
| | | (0.0818) |
| Minuter resväg till närmaste släkting | | -0.0000137 |
| | | (0.000774) |
| Intercept | 4.961*** | 3.595* |
| | (0.579) | (1.404) |
| Observationer | 2101 | 1283 |
| Pseudo R ² | 0.056 | 0.167 |

Kommentar: Tabellen redovisar resultatet av två logistiska regressionsanalyser. Regressionerna illustrerar samband mellan sannolikheten att föräldraskapet delas med den andra vårdnadshavaren för barnet och bakgrundsfaktorer (oberoende variabler). De oberoende variablerna är kodade på följande sätt: Innehållet i parentesen "(BARN)" varierade beroende om föräldrar angett att de har mer än ett barn. I dessa fall har de ombetts att tänka på ett specifikt barn som slumpats fram i webbenkäten. Ålder på "(BARN)" innebär ålder på det barn som föräldrar ombetts att svara kring. Kön: 1=Kvinna, 0=Man. Ålder: 1=34 år eller yngre, 2=35–40 år, 3=41–45 år, 4=46–50 år, 5=51 år eller äldre. Utbildning: 1=Ingen eftergymnasial utbildning/Gymnasium kortare än 3 år, 2=Gymnasieutbildning 3 år, 3=Eftergymnasial utbildning 3 år eller kortare, 4=Eftergymnasial utbildning längre än 3 år. Inkomst: 1=Mindre än 19 000 kr, 2=19000–29999 kr, 3=30000–36999 kr, 4=37000–44999 kr, 5=45000–54999 kr, 6=55000 kr eller mer. Referenskategori sysselsättning: Heltidsarbetande. Med storstad avses storstadskommuner (minst 200 000 invånare i största tätorten) samt pendlingskommuner nära storstäder. Med större städer avses kommuner med större städer (minst 40 000 invånare i den största tätorten), pendlingskommuner nära större städer samt lågpendlingskommuner nära större städer. Med mindre städer avses kommuner med mindre städer/tätorter (mindre än 40 000 invånare i den största tätorten), pendlingskommuner nära mindre städer/tätorter, landsbygdskommuner samt landsbygdskommuner med besöksnäring. Referenskategori geografisk hemvist: Storstad. Bakgrund förälder: 0=Ingen utrikesfödd förälder, 1=Minst en utrikesfödd förälder. Antal barn under 18 år: 1=Ett, 2=Två, 3=Tre, 4=Fyra eller fler. Antal personer stöd i föräldraskapet: 0=Ingen, 1=1 person, 2=2 personer, 3=Mellan 3 och 5 personer, 4=Fler än 5 personer. Antal minuter till släkting: 1=Under 10 minuter, 2=10–30 minuter, 3=30–60 minuter, 4=1–1,5 timme, 5=1,5–2,5 timmar, 6=2–3 timmar, 7=Över 3 timmar. Ostandardiserade betakoefficienter med standardfel inom parentes.

* p < 0.05, ** p < 0.01, *** p < 0.001.

Tabell 6. Andel som bor ihop/inte bor ihop med barnets andra vårdnadshavare, uppdelat på grupper (procent)

| | Ja | Nej | Summa | Antal |
|--|----|-----|-------|-------|
| Samtliga | 96 | 4 | 100 | 3 030 |
| Ålder fokusbarn¹ | | | | |
| Under 4 år | 98 | 2 | 100 | 426 |
| 4–6 år | 93 | 7 | 100 | 342 |
| 7–9 år | 92 | 8 | 100 | 404 |
| 10–12 år | 85 | 15 | 100 | 355 |
| 13–15 år | 79 | 21 | 100 | 326 |
| Över 15 år | 85 | 15 | 100 | 154 |
| Kön | | | | |
| Kvinna | 89 | 11 | 100 | 1386 |
| Man | 88 | 12 | 100 | 1511 |
| Ålder | | | | |
| 34 år eller yngre | 95 | 5 | 100 | 328 |
| 35–40 år | 93 | 7 | 100 | 779 |
| 41–45 år | 88 | 12 | 100 | 791 |
| 46–50 år | 85 | 15 | 100 | 802 |
| 51 år eller äldre | 79 | 21 | 100 | 197 |
| Utbildning | | | | |
| Ingen utbildning/gymnasium kortare än 3 år | 80 | 20 | 100 | 86 |
| Gymnasieutbildning 3 år | 80 | 20 | 100 | 181 |
| Eftergymnasial utbildning 3 år eller kortare | 82 | 18 | 100 | 374 |
| Eftergymnasial utbildning längre än 3 år | 91 | 9 | 100 | 2256 |

| | Ja | Nej | Summa | Antal |
|---------------------------------------|----|-----|-------|-------|
| Egen månadsinkomst | | | | |
| Mindre än 19 000 kr | 87 | 13 | 100 | 123 |
| 19 000–29 999 kr | 85 | 15 | 100 | 295 |
| 30 000–36 999 kr | 91 | 9 | 100 | 601 |
| 37 000–44 999 kr | 90 | 10 | 100 | 672 |
| 45 000–54 999 kr | 88 | 12 | 100 | 477 |
| 55 000 kr eller mer | 91 | 9 | 100 | 528 |
| Sysselsättning | | | | |
| Arbetar heltid | 88 | 12 | 100 | 2404 |
| Arbetar deltid | 93 | 7 | 100 | 134 |
| Egen företagare | 90 | 10 | 100 | 194 |
| Övrigt/Annat | 85 | 15 | 100 | 109 |
| Studerande | 87 | 13 | 100 | 56 |
| Geografisk hemvist² | | | | |
| Storstad | 88 | 12 | 100 | 1417 |
| Större stad | 90 | 10 | 100 | 908 |
| Mindre stad | 92 | 8 | 100 | 420 |
| Bakgrund föräldrar | | | | |
| Svenskfödda föräldrar | 89 | 11 | 100 | 2301 |
| Minst en utrikesfödd förälder | 87 | 13 | 100 | 448 |
| Antal barn³ | | | | |
| Ja, ett | 85 | 15 | 100 | 927 |
| Ja, två | 91 | 9 | 100 | 1489 |
| Ja, tre | 92 | 8 | 100 | 395 |
| Ja, fyra eller fler | 78 | 22 | 100 | 85 |

| | Ja | Nej | Summa | Antal |
|----------------------------|----|-----|-------|-------|
| Antal personer stöd | | | | |
| Ingen | 89 | 11 | 100 | 638 |
| 1 person | 85 | 15 | 100 | 482 |
| 2 personer | 89 | 11 | 100 | 648 |
| Mellan 3 och 5 personer | 89 | 11 | 100 | 903 |
| Fler än 5 | 93 | 7 | 100 | 199 |

Kommentar: Tabellen redovisar resultatet på frågan "Delar du föräldraskapet med den andra vårdnadshavaren fick (BARN)?". Innehållet i parenteserna "(BARN)" varierade beroende om föräldrar angett att de har mer än ett barn. I dessa fall har de ombetts att tänka på ett specifikt barn som slumpats fram i webbenkäten. Svartalternativen framgår av tabellen. ¹Ålder på "(BARN)" innebär ålder på det barn som föräldrar ombetts att svara kring. ²Baserad på SKR:s grövsta kommungruppsindelning från 2017. Med storstad avses storstadskommuner (minst 200 000 invånare i största tätorten) samt pendlingskommuner nära storstäder. Med större städer avses kommuner med större städer (minst 40 000 invånare i den största tätorten), pendlingskommuner nära större städer samt lågpendlingskommuner nära större städer. Med mindre städer avses kommuner med mindre städer/tätorter (mindre än 40 000 invånare i den största tätorten), pendlingskommuner nära mindre städer/tätorter, landsbygdskommuner samt landsbygdskommuner med besöksnäring. ³Bygger på fråga som lyder: "Har du barn under 18 år? Inkludera även bonusbarn, adoptivbarn eller barn som du är familjehemsförälder för." Svartalternativen lyder; nej, ja ett barn, ja två barn, ja tre barn, ja fyra barn, ja fem barn, ja sex barn, ja sju barn, ja åtta barn eller fler. I tabellen redovisas bara de som har barn och de som svarat fyra barn eller fler ha slagit ihop till en kategori.

Tabell 7. Sannolikhet bo ihop med den andra vårdnadshavaren för barnet och bakgrundsfaktorer

| | Modell 1 – med åldern på barnet som kontroll | Modell 2 – med åldern på barnet samt övriga variabler som kontroll |
|----------------------------------|---|---|
| Ålder (BARN) | | |
| Yngre än 4 år (referenskategori) | 0 | 0 |
| | (.) | (.) |
| 4–6 år | -1.296** | -0.999* |
| | (0.396) | (0.424) |
| 7–9 år | -1.449*** | -1.010* |
| | (0.382) | (0.419) |
| 10–12 år | -2.096*** | -1.902*** |
| | (0.368) | (0.409) |
| 13–15 år | -2.484*** | -2.203*** |
| | (0.364) | (0.420) |
| Över 15 år | -2.096*** | -1.655*** |
| | | (0.479) |
| Kön | | -0.0804 |
| | | (0.185) |
| Ålder | | -0.151 |
| | | (0.107) |
| Utbildning | | 0.282** |
| | | (0.107) |
| Inkomst | | 0.145* |
| | | (0.0723) |

| | Modell 1 – med åldern på barnet som kontroll | Modell 2 – med åldern på barnet samt övriga variabler som kontroll |
|--------------------------------|---|---|
| Sysselsättning | | |
| Heltid (referenskategori) | | 0.741 |
| | | (0.506) |
| Deltid | | 0.780 |
| | | (0.400) |
| Egen företagare | | -0.263 |
| | | (0.455) |
| Övrigt/annat | | -0.131 |
| | | (0.665) |
| Studerande | | 0.741 |
| | | (0.506) |
| Geografisk hemvist | | |
| Storstad (referenskategori) | | 0 |
| | | (.) |
| Större stad | | 0.407* |
| | | (0.202) |
| Mindre stad | | 0.609* |
| | | (0.265) |
| Utländsk bakgrund | | 0.0725 |
| | | (0.250) |
| Antal barn | | -0.0163 |
| | | (0.113) |
| Antal personer som stöd | | -0.0292 |
| | | (0.0468) |

| | Modell 1 – med åldern på barnet som kontroll | Modell 2 – med åldern på barnet samt övriga variabler som kontroll |
|--|---|---|
| Minuter resväg till närmaste släkting | | 0.000213 |
| | | (0.000644) |
| Intercept | 3.836*** | 2.033** |
| | (0.337) | (0.707) |
| Observationer | 2007 | 1624 |
| Pseudo R ² | 0.067 | 0.098 |

Kommentar: Tabellen redovisar resultatet av två logistiska regressionsanalyser. Regressionerna illustrerar samband mellan sannolikheten att föräldraskapet delas med den andra vårdnadshavaren för barnet och bakgrundsfaktorer (oberoende variabler). De oberoende variablerna är kodade på följande sätt: Innehållet i parentesen "(BARN)" varierade beroende om föräldrar angett att de har mer än ett barn. I dessa fall har de ombetts att tänka på ett specifikt barn som slumpats fram i webbenkäten. Ålder på "(BARN)" innebär ålder på det barn som föräldrar ombetts att svara kring. Kön: 1=Kvinna, 0=Man. Ålder: 1=34 år eller yngre, 2=35–40 år, 3=41–45 år, 4=46–50 år, 5=51 år eller äldre. Utbildning: 1=Ingen eftergymnasial utbildning/Gymnasium kortare än 3 år, 2=Gymnasieutbildning 3 år, 3=Eftergymnasial utbildning 3 år eller kortare, 4=Eftergymnasial utbildning längre än 3 år. Inkomst: 1=Mindre än 19 000 kr, 2=19000–29999 kr, 3=30000–36999 kr, 4=37000–44999 kr, 5=45000–54999 kr, 6=55000 kr eller mer. Referenskategori sysselsättning: Heltidsarbetande. Med storstad avses storstadskommuner (minst 200 000 invånare i största tätorten) samt pendlingskommuner nära storstäder. Med större städer avses kommuner med större städer (minst 40 000 invånare i den största tätorten), pendlingskommuner nära större städer samt lågpendlingskommuner nära större städer. Med mindre städer avses kommuner med mindre städer/tätorter (mindre än 40 000 invånare i den största tätorten), pendlingskommuner nära mindre städer/tätorter, landsbygdskommuner samt landsbygdskommuner med besöksnäring. Referenskategori geografisk hemvist: Storstad. Bakgrund förälder: 0=Ingen utrikesfödd förälder, 1=Minst en utrikesfödd förälder. Antal barn under 18 år: 1=Ett, 2=Två, 3=Tre, 4=Fyra eller fler. Antal personer stöd i föräldraskapet: 0=Ingen, 1=1 person, 2=2 personer, 3=Mellan 3 och 5 personer, 4=Fler än 5 personer. Antal minuter till släkting: 1=Under 10 minuter, 2=10–30 minuter, 3=30–60 minuter, 4=1–1,5 timme, 5=1,5–2,5 timmar, 6=2–3 timmar, 7=Över 3 timmar. Ostandardiserade betakoefficienter med standardfel inom parentes.

* $p < 0.05$, ** $p < 0.01$, *** $p < 0.001$.

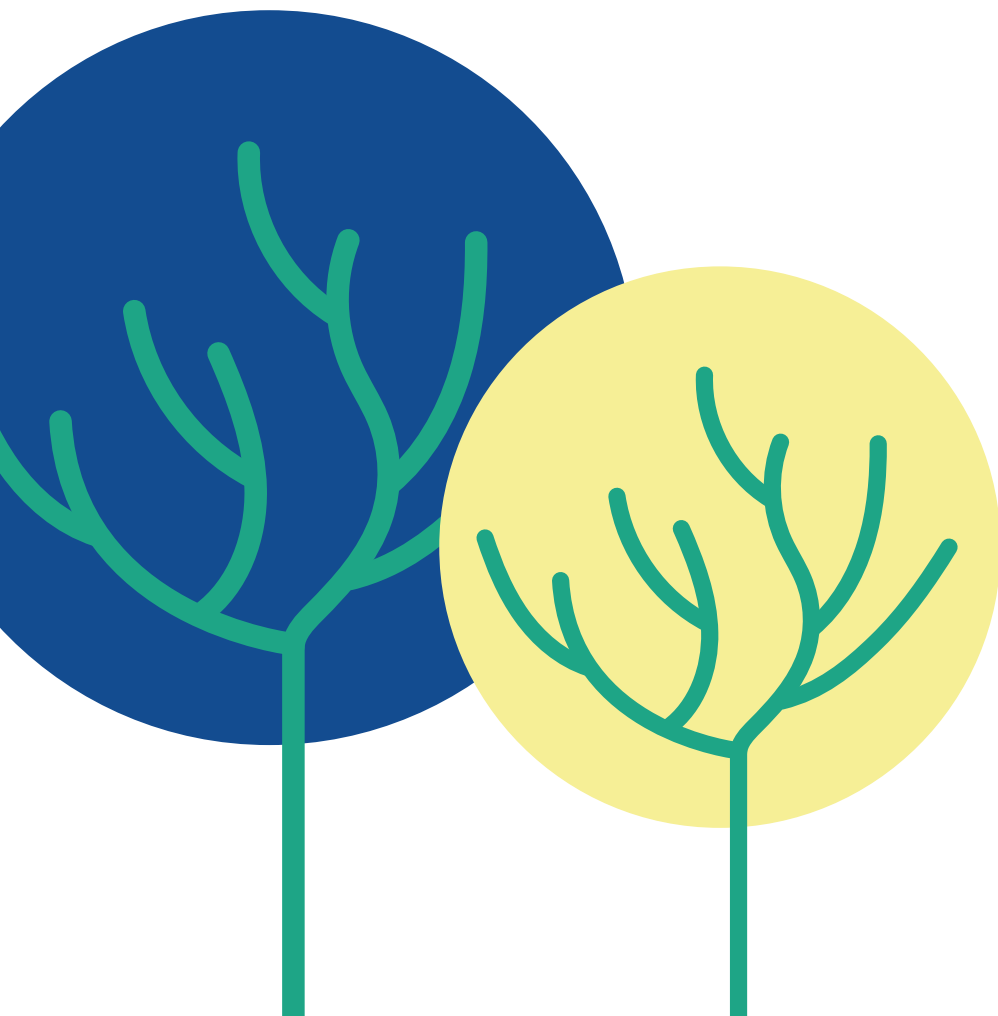
Tabell 8. Upplevd ansvarsfördelning för barnet, uppdelat på grupper (procent)

| | Jag tar det största ansvaret | Vi delar lika på ansvaret | Personen som jag delar föräldraskapet med tar det största ansvaret | Summa | Antal |
|--|------------------------------|---------------------------|--|-------|-------|
| Samtliga | 23 | 64 | 13 | 100 | 3 005 |
| Ålder fokusbarn¹ | | | | | |
| Under 4 år | 23 | 55 | 22 | 100 | 431 |
| 4–6 år | 21 | 68 | 11 | 100 | 352 |
| 7–9 år | 20 | 68 | 12 | 100 | 414 |
| 10–12 år | 24 | 66 | 10 | 100 | 369 |
| 13–15 år | 23 | 66 | 11 | 100 | 351 |
| Över 15 år | 26 | 63 | 11 | 100 | 171 |
| Kön | | | | | |
| Kvinna | 36 | 58 | 6 | 100 | 1 440 |
| Man | 12 | 68 | 20 | 100 | 1 565 |
| Ålder | | | | | |
| 34 år eller yngre | 25 | 59 | 16 | 100 | 340 |
| 35–40 år | 24 | 62 | 14 | 100 | 805 |
| 41–45 år | 24 | 64 | 12 | 100 | 823 |
| 46–50 år | 21 | 67 | 12 | 100 | 835 |
| 51 år eller äldre | 28 | 55 | 17 | 100 | 202 |
| Utbildning | | | | | |
| Ingen utbildning/ gymnasium kortare än 3 år | 22 | 60 | 18 | 100 | 94 |
| Gymnasieutbildning 3 år | 22 | 60 | 18 | 100 | 195 |

| | Jag tar det största ansvaret | Vi delar lika på ansvaret | Personen som jag delar föräldraskapet med tar det största ansvaret | Summa | Antal |
|--|------------------------------|---------------------------|--|-------|-------|
| Eftergymnasial utbildning 3 år eller kortare | 24 | 61 | 15 | 100 | 390 |
| Eftergymnasial utbildning längre än 3 år | 23 | 65 | 12 | 100 | 2326 |
| Egen månadsinkomst | | | | | |
| Mindre än 19 000 kr | 37 | 55 | 8 | 100 | 131 |
| 19 000–29 999 kr | 32 | 56 | 12 | 100 | 316 |
| 30 000–36 999 kr | 24 | 64 | 12 | 100 | 631 |
| 37 000–44 999 kr | 22 | 67 | 11 | 100 | 691 |
| 45 000–54 999 kr | 21 | 68 | 11 | 100 | 494 |
| 55 000 kr eller mer | 18 | 62 | 20 | 100 | 547 |
| Sysselsättning | | | | | |
| Arbetar heltid | 22 | 64 | 14 | 100 | 2489 |
| Arbetar deltid | 37 | 59 | 4 | 100 | 136 |
| Egen företagare | 17 | 64 | 19 | 100 | 205 |
| Övrigt/Annat | 37 | 51 | 12 | 100 | 116 |
| Studerande | 31 | 62 | 7 | 100 | 58 |
| Geografisk hemvist² | | | | | |
| Storstad | 24 | 63 | 13 | 100 | 1462 |
| Större stad | 25 | 62 | 13 | 100 | 947 |
| Mindre stad | 21 | 67 | 12 | 100 | 450 |

| | Jag tar det största ansvaret | Vi delar lika på ansvaret | Personen som jag delar föräldraskapet med tar det största ansvaret | Summa | Antal |
|---|------------------------------|---------------------------|--|-------|-------|
| Bakgrund föräldrar | | | | | |
| Svenskfödda föräldrar | 24 | 63 | 13 | 100 | 2388 |
| Minst en utrikesfödd förälder | 23 | 64 | 13 | 100 | 473 |
| Antal barn³ | | | | | |
| Ja, ett | 24 | 62 | 14 | 100 | 954 |
| Ja, två | 23 | 65 | 12 | 100 | 1517 |
| Ja, tre | 22 | 64 | 14 | 100 | 429 |
| Ja, fyra eller fler | 23 | 64 | 13 | 100 | 104 |
| Bor ihop med person som delar föräldraskapet med⁴ | | | | | |
| Bor ihop med person som delar föräldraskapet med | 21 | 66 | 13 | 100 | 2559 |
| Bor inte ihop | 40 | 48 | 12 | 100 | 393 |
| Antal personer stöd | | | | | |
| Ingen | 24 | 64 | 12 | 100 | 661 |
| 1 person | 32 | 54 | 14 | 100 | 501 |
| 2 personer | 22 | 66 | 12 | 100 | 677 |
| Mellan 3 och 5 personer | 20 | 65 | 15 | 100 | 942 |
| Fler än 5 | 22 | 65 | 13 | 100 | 210 |

Kommentar: Tabellen redovisar resultatet på frågan "Hur upplever du att ansvaret för (BARN) fördelas idag?". Innehållet i parentesen "(BARN)" varierade beroende om föräldrar angett att de har mer än ett barn. I dessa fall har de ombetts att tänka på ett specifikt barn som slumpats fram i webbenkäten. Svartalternativen framgår av tabellen. ¹Ålder på "(BARN)" innebär ålder på det barn som föräldrar ombetts att svara kring. ²Baserad på SKR:s grövsta kommungruppsindelning från 2017. Med storstad avses storstadskommuner (minst 200 000 invånare i största tätorten) samt pendlingskommuner nära storstäder. Med större städer avses kommuner med större städer (minst 40 000 invånare i den största tätorten), pendlingskommuner nära större städer samt lågpendlingskommuner nära större städer. Med mindre städer avses kommuner med mindre städer/tätorter (mindre än 40 000 invånare i den största tätorten), pendlingskommuner nära mindre städer/tätorter, landsbygdskommuner samt landsbygdskommuner med besöksnäring. ³Bygger på fråga som lyder: "Har du barn under 18 år? Inkludera även bonusbarn, adoptivbarn eller barn som du är familjehemsförälder för." Svartalternativen lyder; nej, ja ett barn, ja två barn, ja tre barn, ja fyra barn, ja fem barn, ja sex barn, ja sju barn, ja åtta barn eller fler. I tabellen redovisas bara de som har barn och de som svarat fyra barn eller fler ha slagit ihop till en kategori. ⁴Redovisar skillnaden i år mellan det äldsta barnet under 18 år och det yngsta barnet under 18 år. Bygger på flera frågor som lyder: "När är ditt xx barn fött?". Antalet år mellan första och sista barnet har räknats fram genom att ta det äldsta barnets ålder minus det yngsta barnets ålder och har sedan kodats om till kategorierna i tabellen. ⁵Bygger på två frågor som lyder: Bor du med den andra vårdnadshavaren för (BARN)? och Bor du ihop med personen som du delar föräldraskapet med men som inte är vårdnadshavare?



Tabell 9. Sannolikhet olika ansvarsfördelningar för barnet och bakgrundsfaktorer

| | Jag tar det största ansvaret | | Vi delar lika på ansvaret | | Personen som jag delar föräldraskapet med tar det största ansvaret | |
|----------------------------------|--|--|--|--|--|--|
| | Modell 1 – med åldern på barnet som kontroll | Modell 2 – med åldern på barnet samt övriga variabler som kontroll | Modell 3 – med åldern på barnet som kontroll | Modell 4 – med åldern på barnet samt övriga variabler som kontroll | Modell 5 – med åldern på barnet som kontroll | Modell 6 – med åldern på barnet samt övriga variabler som kontroll |
| Ålder fokusbarn | | | | | | |
| Yngre än 4 år (referenskategori) | 0 | 0 | 0 | 0 | 0 | 0 |
| | (.) | (.) | (.) | (.) | (.) | (.) |
| 4–6 år | -0.104 | -0.182 | 0.539*** | 0.685*** | -0.804*** | -1.048*** |
| | (0.175) | (0.214) | (0.150) | (0.174) | (0.204) | (0.246) |
| 7–9 år | -0.147 | -0.144 | 0.527*** | 0.704*** | -0.713*** | -1.135*** |
| | (0.168) | (0.216) | (0.143) | (0.175) | (0.189) | (0.243) |
| 10–12 år | 0.0754 | -0.0765 | 0.447** | 0.739*** | -0.915*** | -1.315*** |
| | (0.168) | (0.240) | (0.146) | (0.195) | (0.207) | (0.279) |
| 13–15 år | 0.0484 | -0.00814 | 0.433** | 0.638** | -0.830*** | -1.209*** |
| | (0.171) | (0.256) | (0.148) | (0.209) | (0.206) | (0.298) |
| Över 15 år | 0.207 | -0.0229 | 0.304 | 0.652* | -0.830** | -1.143** |
| | (0.208) | (0.318) | (0.185) | (0.257) | (0.269) | (0.358) |
| Kön | | 1.622*** | | -0.471*** | | -1.539*** |
| | | (0.148) | | (0.113) | | (0.195) |
| Ålder | | -0.0760 | | 0.0229 | | 0.0365 |
| | | (0.0804) | | (0.0647) | | (0.0897) |
| Utbildning | | -0.0438 | | 0.117 | | -0.164 |
| | | (0.100) | | (0.0768) | | (0.0995) |
| Inkomst | | -0.0795 | | -0.0173 | | 0.136* |
| | | (0.0554) | | (0.0451) | | (0.0645) |

| | Jag tar det största ansvaret | | Vi delar lika på ansvaret | | Personen som jag delar föräldraskapet med tar det största ansvaret | |
|-----------------------------|------------------------------|----------|---------------------------|----------|--|---------|
| Sysselsättning | | | | | | |
| Heltid (referenskategori) | | 0 | | 0 | | 0 |
| | | (.) | | (.) | | (.) |
| Deltid | | 0.402 | | -0.251 | | -0.526 |
| | | (0.279) | | (0.258) | | (0.546) |
| Egen företagare | | -0.125 | | -0.262 | | 0.539* |
| | | (0.286) | | (0.213) | | (0.265) |
| Övrigt/annat | | -0.0420 | | -0.136 | | 0.311 |
| | | (0.391) | | (0.341) | | (0.535) |
| Studerande | | 0.217 | | -0.0281 | | -0.394 |
| | | (0.451) | | (0.412) | | (0.774) |
| Geografisk hemvist | | | | | | |
| Storstad (referenskategori) | | 0 | | 0 | | 0 |
| | | (.) | | (.) | | (.) |
| Större stad | | 0.0667 | | -0.0363 | | -0.0706 |
| | | (0.147) | | (0.121) | | (0.176) |
| Mindre stad | | -0.0737 | | 0.0620 | | -0.0490 |
| | | (0.191) | | (0.157) | | (0.229) |
| Utländsk bakgrund | | -0.333 | | 0.200 | | 0.106 |
| | | (0.185) | | (0.150) | | (0.213) |
| Antal barn | | 0.107 | | -0.0906 | | 0.0243 |
| | | (0.0825) | | (0.0685) | | (0.100) |

| | Jag tar det största ansvaret | | Vi delar lika på ansvaret | | Personen som jag delar föräldraskapet med tar det största ansvaret | |
|--|------------------------------|------------|---------------------------|------------|--|------------|
| Bor inte ihop med personen som föräldraskapet delas med | | 1.226*** | | -0.914*** | | 0.00795 |
| | | (0.178) | | (0.157) | | (0.248) |
| Antal personer som stöd | | -0.0850* | | 0.0503 | | 0.00225 |
| | | (0.0360) | | (0.0291) | | (0.0422) |
| Minuter resväg till närmaste släkting | | 0.000101 | | 0.000144 | | -0.000889 |
| | | (0.000263) | | (0.000295) | | (0.000818) |
| Intercept | -1.236*** | -1.602** | 0.210* | -0.0579 | -1.250*** | -0.456 |
| | (0.115) | (0.565) | (0.0969) | (0.443) | (0.116) | (0.591) |
| Observationer | 2088 | 1671 | 2088 | 1671 | 2088 | 1671 |
| Pseudo R ² | 0.002 | 0.134 | 0.007 | 0.039 | 0.020 | 0.117 |

Kommentar: Tabellen redovisar resultatet av två logistiska regressionsanalyser. Regressionerna illustrerar samband mellan sannolikheten att föräldraskapet delas med den andra vårdnadshavaren för barnet och bakgrundsfaktorer (oberoende variabler). De oberoende variablerna är kodade på följande sätt: Innehållet i parentesen "(BARN)" varierade beroende om föräldrar angett att de har mer än ett barn. I dessa fall har de ombetts att tänka på ett specifikt barn som slumpats fram i webbenkäten. Ålder på "(BARN)" innebär ålder på det barn som föräldrar ombetts att svara kring. Kön: 1=Kvinna, 0=Man. Ålder: 1=34 år eller yngre, 2=35–40 år, 3=41–45 år, 4=46–50 år, 5=51 år eller äldre. Utbildning: 1=Ingen eftergymnasial utbildning/Gymnasium kortare än 3 år, 2=Gymnasieutbildning 3 år, 3=Eftergymnasial utbildning 3 år eller kortare, 4=Eftergymnasial utbildning längre än 3 år. Inkomst: 1= Mindre än 19000 kr, 2=19000–29999 kr,

3=30000–36999 kr, 4=37000–44999 kr, 5=45000–54999 kr, 6= 55000 kr eller mer. Referenskategori sysselsättning: Heltidsarbetande. Med storstad avses storstadskommuner (minst 200 000 invånare i största tätorten) samt pendlingskommuner nära storstäder. Med större städer avses kommuner med större städer (minst 40 000 invånare i den största tätorten), pendlingskommuner nära större städer samt lågpendlingskommuner nära större städer. Med mindre städer avses kommuner med mindre städer/tätorter (mindre än 40 000 invånare i den största tätorten), pendlingskommuner nära mindre städer/tätorter, landsbygdskommuner samt landsbygdskommuner med besöksnäring. Referenskategori geografisk hemvist: Storstad. Bakgrund förälder: 0=Ingen utrikesfödd förälder, 1=Minst en utrikesfödd förälder. Antal barn under 18 år: 1=Ett, 2=Två, 3=Tre, 4=Fyra eller fler. Bor inte ihop med person som

delar föräldraskapet med: 1=Bor ihop, 2=Bor inte ihop. Referenskategori: Bor inte ihop. Antal personer stöd i föräldraskapet: 0=Ingen, 1=1 person, 2=2 personer, 3=Mellan 3 och 5 personer, 4=Fler än 5 personer. Antal minuter till släkting: 1=Under 10 minuter, 2=10–30 minuter, 3=30–60 minuter, 4=1–1,5 timme, 5=1,5–2,5 timmar, 6=2–3 timmar, 7=Över 3 timmar. Ostandardiserade betakoefficienter med standardfel inom parentes.

* p < 0.05, ** p < 0.01, *** p < 0.001.

Tabell 10. Upplevd storlek för utmaningen om tid i det egna föräldraskapet, uppdelat på grupper (procent)

| | Mycket stor utmaning | Ganska stor utmaning | Varken stor eller liten utmaning | Ganska liten utmaning | Mycket lite utmaning | Vet ej | Summa | Antal |
|--|----------------------|----------------------|----------------------------------|-----------------------|----------------------|--------|-------|-------|
| Samtliga | 31 | 44 | 16 | 7 | 2 | 0 | 100 | 3058 |
| Kön | | | | | | | | |
| Kvinna | 34 | 41 | 15 | 7 | 2 | 1 | 100 | 1500 |
| Man | 27 | 45 | 18 | 8 | 2 | 0 | 100 | 1558 |
| Ålder | | | | | | | | |
| 34 år eller yngre | 36 | 43 | 14 | 5 | 2 | 0 | 100 | 341 |
| 35–40 år | 33 | 43 | 16 | 6 | 1 | 1 | 100 | 809 |
| 41–45 år | 34 | 45 | 13 | 5 | 3 | 0 | 100 | 848 |
| 46–50 år | 24 | 43 | 20 | 10 | 2 | 1 | 100 | 852 |
| 51 år eller äldre | 21 | 43 | 19 | 13 | 4 | 0 | 100 | 208 |
| Utbildning | | | | | | | | |
| Ingen utbildning/gymnasium kortare än 3 år | 18 | 37 | 27 | 11 | 6 | 1 | 100 | 100 |
| Gymnasieutbildning 3 år | 29 | 45 | 16 | 6 | 3 | 1 | 100 | 202 |
| Eftergymnasial utbildning 3 år eller kortare | 27 | 41 | 18 | 9 | 5 | 0 | 100 | 402 |
| Eftergymnasial utbildning längre än 3 år | 31 | 45 | 16 | 7 | 1 | 0 | 100 | 2354 |
| Egen månadsinkomst | | | | | | | | |
| Mindre än 19 000 kr | 30 | 36 | 18 | 9 | 6 | 1 | 100 | 143 |
| 19 000–29 999 kr | 30 | 43 | 14 | 9 | 3 | 1 | 100 | 331 |
| 30 000–36 999 kr | 32 | 45 | 15 | 7 | 1 | 0 | 100 | 641 |
| 37 000–44 999 kr | 32 | 43 | 16 | 7 | 2 | 0 | 100 | 725 |
| 55 000 kr eller mer | 27 | 45 | 18 | 8 | 2 | 0 | 100 | 557 |

| | Mycket stor utmaning | Ganska stor utmaning | Varken stor eller liten utmaning | Ganska liten utmaning | Mycket lite utmaning | Vet ej | Summa | Antal |
|---|----------------------|----------------------|----------------------------------|-----------------------|----------------------|--------|-------|-------|
| Sysselsättning | | | | | | | | |
| Arbetar heltid | 30 | 45 | 16 | 7 | 2 | 0 | 100 | 2526 |
| Arbetar deltid | 31 | 42 | 16 | 8 | 2 | 1 | 100 | 133 |
| Egen företagare | 30 | 39 | 20 | 7 | 3 | 1 | 100 | 208 |
| Övrigt/Annat | 21 | 37 | 20 | 13 | 9 | 0 | 100 | 128 |
| Studerande | 37 | 39 | 16 | 3 | 5 | 0 | 100 | 62 |
| Geografisk hemvist¹ | | | | | | | | |
| Storstad | 30 | 42 | 17 | 8 | 2 | 1 | 100 | 1492 |
| Större stad | 29 | 45 | 16 | 7 | 3 | 0 | 100 | 978 |
| Mindre stad | 31 | 45 | 14 | 8 | 2 | 0 | 100 | 478 |
| Bakgrund föräldrar | | | | | | | | |
| Svenskfödda föräldrar | 30 | 44 | 16 | 7 | 2 | 1 | 100 | 2831 |
| Minst en utrikesfödd förälder | 26 | 48 | 17 | 5 | 4 | 0 | 100 | 176 |
| Antal barn² | | | | | | | | |
| Ja, ett | 25 | 43 | 19 | 9 | 3 | 1 | 100 | 982 |
| Ja, två | 30 | 45 | 16 | 6 | 2 | 1 | 100 | 1539 |
| Ja, tre | 40 | 41 | 12 | 6 | 1 | 0 | 100 | 430 |
| Ja, fyra eller fler | 46 | 39 | 8 | 5 | 2 | 0 | 100 | 106 |
| Delar föräldraskapet | | | | | | | | |
| Ja | 30 | 44 | 16 | 7 | 2 | 1 | 100 | 2921 |
| Nej | 39 | 33 | 18 | 6 | 4 | 0 | 100 | 136 |
| Bor ihop med person som delar föräldraskapet med³ | | | | | | | | |
| Bor ihop med person som delar föräldraskapet med | 30 | 44 | 16 | 7 | 2 | 1 | 100 | 2492 |
| Bor inte ihop | 25 | 42 | 18 | 11 | 4 | 0 | 100 | 382 |

| | Mycket stor utmaning | Ganska stor utmaning | Varken stor eller liten utmaning | Ganska liten utmaning | Mycket lite utmaning | Vet ej | Summa | Antal |
|----------------------------|----------------------|----------------------|----------------------------------|-----------------------|----------------------|--------|-------|-------|
| Antal personer stöd | | | | | | | | |
| Ingen | 34 | 41 | 15 | 7 | 2 | 1 | 100 | 669 |
| 1 person | 30 | 41 | 16 | 9 | 3 | 1 | 100 | 509 |
| 2 personer | 30 | 47 | 16 | 5 | 2 | 0 | 100 | 697 |
| Mellan 3 och 5 personer | 29 | 44 | 17 | 8 | 2 | 0 | 100 | 953 |
| Fler än 5 | 25 | 46 | 19 | 6 | 3 | 1 | 100 | 219 |

Kommentar: Tabellen redovisar resultatet på frågan "I vilken utsträckning upplever du följande som utmaningar i ditt eget föräldraskap?–Tid ". Svarsalternativen framgår av tabellen. ¹Baserad på SKR:s grövsta kommungruppsindelning från 2017. Med storstad avses storstadskommuner (minst 200 000 invånare i största tätorten) samt pendlingskommuner nära storstäder. Med större städer avses kommuner med större städer (minst 40 000 invånare i den största tätorten), pendlingskommuner nära större städer samt lågpendlingskommuner nära större städer. Med mindre städer avses kommuner med mindre städer/tätorter (mindre än 40 000 invånare i den största tätorten), pendlingskommuner nära mindre städer/tätorter, landsbygdskommuner

samt landsbygdskommuner med besöksnäring. ²Bygger på fråga som lyder: "Har du barn under 18 år? Inkludera även bonusbarn, adoptivbarn eller barn som du är familjehemsförälder för." Svarsalternativen lyder; nej, ja ett barn, ja två barn, ja tre barn, ja fyra barn, ja fem barn, ja sex barn, ja sju barn, ja åtta barn eller fler. I tabellen redovisas bara de som har barn och de som svarat fyra barn eller fler ha slagit ihop till en kategori. ³Bygger på två frågor som lyder: Bor du med den andra vårdnadshavaren för (BARN)? och Bor du ihop med personen som du delar föräldraskapet med men som inte är vårdnadshavare?

Tabell 11. Samband mellan hur stor utmaning tid är i det egna föräldraskapet och bakgrundsfaktorer

| | Modell 1 – med arbetsmarknads- situation som kontroll | Modell 2 – med arbetsmarknads- situation samt övriga variabler som kontroll |
|-----------------------------|--|--|
| Sysselsättning | | |
| Heltid (referenskategori) | 0 | 0 |
| | (.) | (.) |
| Deltid | -0.0129 | -0.0777 |
| | (0.0867) | (0.0995) |
| Egen företagare | -0.0834 | -0.0772 |
| | (0.0704) | (0.0803) |
| Övrigt/annat | -0.468*** | -0.303* |
| | (0.0880) | (0.118) |
| Studerande | 0.0477 | 0.0535 |
| | (0.125) | (0.152) |
| Kön | | 0.104* |
| | | (0.0405) |
| Ålder | | -0.0874*** |
| | | (0.0187) |
| Utbildning | | 0.0396 |
| | | (0.0274) |
| Inkomst | | -0.000921 |
| | | (0.0162) |
| Geografisk hemvist | | |
| Storstad (referenskategori) | | 0 |
| | | (.) |

| | Modell 1 – med arbetsmarknads- situation som kontroll | Modell 2 – med arbetsmarknads- situation samt övriga variabler som kontroll |
|--|--|--|
| Större stad | | -0.0127 |
| | | (0.0434) |
| Mindre stad | | 0.0408 |
| | | |
| Utländsk bakgrund | | -0.0335 |
| | | (0.0533) |
| Antal barn | | 0.164*** |
| | | (0.0244) |
| Bor inte ihop med person som delar föräldraskapet med | | -0.161** |
| | | (0.0581) |
| Antal personer som stöd | | -0.0310** |
| | | (0.00991) |
| Minuter resväg till närmaste släkting | | 0.0000292 |
| | | (0.0000458) |
| Intercept | 4.011*** | 3.757*** |
| | (0.0604) | (0.161) |
| Observationer | 2886 | 2396 |
| Justerat R ² | 0.007 | 0.043 |

Kommentar: Tabellen redovisar resultatet av två linjära regressionsanalyser. Regressionerna illustrerar samband mellan antalet utmaningar som respondenten uppfattar som ganska eller mycket stora och bakgrundsfaktorer (oberoende variabler). De oberoende variablerna är kodade på följande sätt: Referenskategori ansvarsfördelning: jag tar det största ansvaret. Kön: 1=Kvinna, 0=Man. Ålder: 1=34 år eller yngre, 2=35–40 år, 3=41–45 år, 4=46–50 år, 5=51 år eller äldre. Utbildning: 1=Ingen eftergymnasial utbildning/ Gymnasium kortare än 3 år, 2=Gymnasieutbildning 3 år, 3=Eftergymnasial utbildning 3 år eller kortare, 4=Eftergymnasial utbildning längre än 3 år. Inkomst: 1=Mindre än 19000 kr, 2=19000–29999 kr, 3=30000–36999 kr, 4=37000–44999 kr, 5=45000–54999 kr, 6=55000 kr eller mer. Referenskategori sysselsättning: Heltidsarbetande. Med storstad avses storstadskommuner (minst 200 000 invånare i största tätorten) samt pendlingskommuner nära storstäder. Med större städer avses kommuner med större städer (minst 40 000 invånare i den största tätorten), pendlingskommuner nära större städer samt lågpendlingskommuner nära större städer. Med mindre städer avses kommuner med mindre städer/tätorter (mindre än 40 000 invånare i den största tätorten), pendlingskommuner nära mindre städer/tätorter, landsbygdskommuner samt landsbygdskommuner med besöksnäring. Referenskategori geografisk hemvist: Storstad. Bakgrund förälder: 0=Ingen utrikesfödd förälder, 1=Minst en utrikesfödd förälder. Antal barn under 18 år: 1=Ett, 2=Två, 3=Tre, 4=Fyra eller fler. Bor inte ihop med person som delar föräldraskapet med: 1=Bor ihop, 2=Bor inte ihop. Referenskategori: Bor inte ihop. Antal personer stöd i föräldraskapet: 0=Ingen, 1=1 person, 2=2 personer, 3=Mellan 3 och 5 personer, 4=Fler än 5 personer. Antal minuter till släkting: 1=Under 10 minuter, 2=10–30 minuter, 3=30–60 minuter, 4=1–1,5 timme, 5=1,5–2,5 timmar, 6=2–3 timmar, 7=Över 3 timmar. Ostandardiserade betakoefficienter med standardfel inom parentes.

* $p < 0.05$, ** $p < 0.01$, *** $p < 0.001$.



Tabell 12. Upplevd storlek för utmaningen om konflikter kring skärmtid/spelande i det egna föräldraskapet uppdelat på grupper (procent)

| | Mycket stor utmaning | Ganska stor utmaning | Varken stor eller liten utmaning | Ganska liten utmaning | Mycket lite utmaning | Vet ej | Summa | Antal |
|--|----------------------|----------------------|----------------------------------|-----------------------|----------------------|--------|-------|-------|
| Samtliga | 7 | 26 | 21 | 24 | 19 | 3 | 100 | 3 087 |
| Kön | | | | | | | | |
| Kvinna | 34 | 41 | 15 | 7 | 2 | 1 | 100 | 1500 |
| Man | 27 | 45 | 18 | 8 | 2 | 0 | 100 | 1558 |
| Ålder | | | | | | | | |
| 34 år eller yngre | 10 | 25 | 19 | 23 | 20 | 3 | 100 | 1513 |
| 35–40 år | 5 | 27 | 22 | 26 | 17 | 3 | 100 | 1574 |
| 41–45 år | | | | | | | | |
| 46–50 år | 3 | 11 | 18 | 26 | 31 | 11 | 100 | 342 |
| 51 år eller äldre | 6 | 22 | 19 | 25 | 24 | 4 | 100 | 817 |
| Ålder fokusbarn | 8 | 31 | 21 | 23 | 15 | 2 | 100 | 852 |
| Under 4 år | 1 | 11 | 15 | 25 | 37 | 11 | 100 | 437 |
| 4–6 år | 4 | 23 | 22 | 31 | 19 | 1 | 100 | 359 |
| 7–9 år | 9 | 37 | 20 | 23 | 11 | 0 | 100 | 424 |
| 10–12 år | 12 | 38 | 20 | 21 | 9 | 0 | 100 | 372 |
| 13–15 år | 13 | 29 | 24 | 21 | 13 | 0 | 100 | 357 |
| Över 15 år | 9 | 24 | 29 | 19 | 19 | 0 | 100 | 179 |
| Utbildning | | | | | | | | |
| Ingen utbildning/gymnasium kortare än 3 år | 8 | 29 | 22 | 23 | 17 | 1 | 100 | 101 |
| Gymnasieutbildning 3 år | 10 | 25 | 22 | 24 | 18 | 1 | 100 | 203 |
| Eftergymnasial utbildning 3 år eller kortare | 7 | 27 | 25 | 20 | 20 | 1 | 100 | 402 |
| Eftergymnasial utbildning längre än 3 år | 7 | 25 | 20 | 25 | 19 | 4 | 100 | 2381 |

| | Mycket stor utmaning | Ganska stor utmaning | Varken stor eller liten utmaning | Ganska liten utmaning | Mycket lite utmaning | Vet ej | Summa | Antal |
|---------------------------------------|----------------------|----------------------|----------------------------------|-----------------------|----------------------|--------|-------|-------|
| Egen månadsinkomst | | | | | | | | |
| Mindre än 19 000 kr | 8 | 17 | 24 | 22 | 25 | 4 | 100 | 145 |
| 19 000–29 999 kr | 9 | 23 | 25 | 23 | 17 | 3 | 100 | 333 |
| 30 000–36 999 kr | 8 | 24 | 22 | 21 | 21 | 4 | 100 | 653 |
| 37 000–44 999 kr | 7 | 28 | 18 | 24 | 20 | 3 | 100 | 732 |
| 45 000–54 999 kr | 6 | 25 | 18 | 31 | 18 | 2 | 100 | 508 |
| 55 000 kr eller mer | 7 | 30 | 22 | 24 | 15 | 2 | 100 | 561 |
| Sysselsättning | | | | | | | | |
| Arbetar heltid | 7 | 26 | 21 | 24 | 19 | 3 | 100 | 2549 |
| Arbetar deltid | 12 | 28 | 16 | 26 | 16 | 2 | 100 | 135 |
| Egen företagare | 5 | 30 | 25 | 21 | 17 | 2 | 100 | 210 |
| Övrigt/Annat | 13 | 18 | 26 | 22 | 20 | 1 | 100 | 129 |
| Studerande | 5 | 22 | 13 | 25 | 27 | 8 | 100 | 63 |
| Geografisk hemvist¹ | | | | | | | | |
| Storstad | 7 | 26 | 20 | 25 | 18 | 4 | 100 | 1511 |
| Större stad | 7 | 25 | 21 | 25 | 20 | 2 | 100 | 988 |
| Mindre stad | 8 | 24 | 24 | 21 | 21 | 2 | 100 | 481 |
| Bakgrund föräldrar | | | | | | | | |
| Svenskfödda föräldrar | 7 | 26 | 21 | 24 | 19 | 3 | 100 | 2863 |
| Minst en utrikesfödd förälder | 7 | 30 | 21 | 22 | 17 | 3 | 100 | 177 |
| Antal barn² | | | | | | | | |
| Ja, ett | 6 | 22 | 19 | 25 | 21 | 7 | 100 | 996 |
| Ja, två | 8 | 28 | 22 | 24 | 17 | 1 | 100 | 1551 |
| Ja, tre | 9 | 28 | 22 | 23 | 18 | 0 | 100 | 434 |
| Ja, fyra eller fler | 8 | 34 | 18 | 23 | 17 | 0 | 100 | 105 |

| | Mycket stor utmaning | Ganska stor utmaning | Varken stor eller liten utmaning | Ganska liten utmaning | Mycket lite utmaning | Vet ej | Summa | Antal |
|---|----------------------|----------------------|----------------------------------|-----------------------|----------------------|--------|-------|-------|
| Delar föräldraskapet | | | | | | | | |
| Ja | 7 | 26 | 21 | 24 | 19 | 3 | 100 | 2950 |
| Nej | 13 | 21 | 29 | 18 | 17 | 2 | 100 | 136 |
| Bor ihop med person som delar föräldraskapet med³ | | | | | | | | |
| Bor ihop med person som delar föräldraskapet med | 7 | 25 | 21 | 25 | 19 | 3 | 100 | 2515 |
| Bor inte ihop | 8 | 34 | 21 | 20 | 16 | 1 | 100 | 387 |
| Antal personer stöd | | | | | | | | |
| Ingen | 9 | 27 | 18 | 22 | 21 | 3 | 100 | 679 |
| 1 person | 10 | 25 | 23 | 25 | 15 | 2 | 100 | 508 |
| 2 personer | 8 | 27 | 24 | 22 | 16 | 3 | 100 | 706 |
| Mellan 3 och 5 personer | 5 | 25 | 20 | 26 | 21 | 3 | 100 | 965 |
| Fler än 5 | 4 | 23 | 21 | 27 | 19 | 6 | 100 | 218 |

Kommentar: Tabellen redovisar resultatet på frågan "I vilken utsträckning upplever du följande som utmaningar i ditt eget föräldraskap? Konflikter kring skärmtid/ spelande med (BARN)". Svartalternativen framgår av tabellen. ¹Baserad på SKR:s grövsta kommungruppsindelning från 2017. Med storstad avses storstadskommuner (minst 200 000 invånare i största tätorten) samt pendlingskommuner nära storstäder. Med större städer avses kommuner med större städer (minst 40 000 invånare i den största tätorten), pendlingskommuner nära större städer samt lågpendlingskommuner nära större städer. Med mindre städer avses kommuner med mindre städer/tätorter (mindre än 40 000 invånare i den största tätorten), pendlingskommuner

nära mindre städer/tätorter, landsbygdskommuner samt landsbygdskommuner med besöksnäring. ²Bygger på fråga som lyder: "Har du barn under 18 år? Inkludera även bonusbarn, adoptivbarn eller barn som du är familjehemsförälder för." Svartalternativen lyder; nej, ja ett barn, ja två barn, ja tre barn, ja fyra barn, ja fem barn, ja sex barn, ja sju barn, ja åtta barn eller fler. I tabellen redovisas bara de som har barn och de som svarat fyra barn eller fler ha slagit ihop till en kategori. ³Bygger på två frågor som lyder: Bor du med den andra vårdnadshavaren för (BARN)? och Bor du ihop med personen som du delar föräldraskapet med men som inte är vårdnadshavare?

Tabell 13. Samband mellan hur stor utmaning konflikter kring skärmtid/spelande är i det egna föräldraskapet och bakgrundsfaktorer

| | Modell 1 – regression i grundrapporten | Modell 2 – med fokusbar- nets ålder som kontroll | Modell 3 – med fokusbarnets ålder samt övriga variabler som kontroll |
|----------------------------------|---|---|---|
| Ålder fokusbarn | | | |
| Yngre än 4 år (referenskategori) | | 0 | 0 |
| | | (.) | (.) |
| 4–6 år | | 0.591*** | 0.638*** |
| | | (0.0864) | (0.0971) |
| 7–9 år | | 1.073*** | 0.994*** |
| | | (0.0828) | (0.0971) |
| 10–12 år | | 1.198*** | 1.090*** |
| | | (0.0855) | (0.108) |
| 13–15 år | | 1.040*** | 0.868*** |
| | | (0.0865) | (0.116) |
| Över 15 år | | 0.827*** | 0.694*** |
| Kön | 0.126* | | 0.0967 |
| | (0.0526) | | (0.0618) |
| Ålder | 0.220*** | | 0.0963** |
| | (0.0244) | | (0.0355) |
| Utbildning | -0.0327 | | -0.00196 |
| | (0.0352) | | (0.0421) |
| Inkomst | 0.0000843 | | 0.00362 |
| | (0.0210) | | (0.0247) |

| | Modell 1 – regression i grundrapporten | Modell 2 – med fokusbar- nets ålder som kontroll | Modell 3 – med fokusbarnets ålder samt övriga variabler som kontroll |
|--|---|---|---|
| Sysselsättning | | | |
| Deltid | -0.00637 | | 0.0296 |
| | (0.128) | | (0.145) |
| Egen företagare | -0.118 | | -0.139 |
| | (0.104) | | (0.119) |
| Övrigt/annat | -0.0434 | | -0.118 |
| | (0.152) | | (0.191) |
| Studerande | -0.358 | | -0.284 |
| | (0.205) | | (0.233) |
| Geografisk hemvist | | | |
| Storstad (referenskategori) | | | 0 |
| | | | (.) |
| Större stad | -0.00379 | | -0.0163 |
| | (0.0564) | | (0.0665) |
| Mindre stad | -0.00442 | | 0.00434 |
| | (0.0735) | | (0.0853) |
| Utländsk bakgrund | 0.0511 | | 0.0907 |
| | (0.0692) | | (0.0806) |
| Antal barn | 0.139*** | | 0.0167 |
| | (0.0318) | | (0.0379) |
| Bor inte ihop med person som delar föräldraskapet med | 0.133 | | 0.0405 |
| | (0.0743) | | (0.0887) |

| | Modell 1 – regression i grundrapporten | Modell 2 – med fokusbar- nets ålder som kontroll | Modell 3 – med fokusbarnets ålder samt övriga variabler som kontroll |
|--|---|---|---|
| Antal personer som stöd | -0.0281* | | -0.0257 |
| | (0.0130) | | (0.0157) |
| Minuter resväg till närmaste släkting | -0.0000147 | | -0.000222 |
| | (0.0000590) | | (0.000119) |
| Intercept | 2.023*** | 2.034*** | 1.812*** |
| | (0.208) | (0.0598) | (0.247) |
| Observationer | 2356 | 2076 | 1620 |
| Justerat R ² | 0.051 | 0.113 | 0.127 |

Kommentar: Tabellen redovisar resultatet av tre linjära regressionsanalyser. Regressionerna illustrerar samband mellan antalet utmaningar som respondenten uppfattar som ganska eller mycket stora och bakgrundsfaktorer (oberoende variabler). De oberoende variablerna är kodade på följande sätt: Innehållet i parentes "(BARN)" varierade beroende om föräldrar angett att de har mer än ett barn. I dessa fall har de ombetts att tänka på ett specifikt barn som slumpats fram i webbenkäten. Ålder på "(BARN)" innebär ålder på det barn som föräldrar ombetts att svara kring. Kön: 1=Kvinna, 0=Man. Ålder: 1=34 år eller yngre, 2=35–40 år, 3=41–45 år, 4=46–50 år, 5=51 år eller äldre. Utbildning: 1=Ingen eftergymnasial utbildning/ Gymnasium kortare än 3 år, 2=Gymnasieutbildning 3 år, 3=Eftergymnasial utbildning 3 år eller kortare, 4=Eftergymnasial utbildning längre än 3 år. Inkomst: 1=Mindre än 19000 kr, 2=19000–29999 kr, 3=30000–36999 kr, 4=37000–44999 kr, 5=45000–54999 kr, 6=55000 kr eller mer. Referenskategori sysselsättning: Heltidsarbetande. Med storstad avses storstadskommuner (minst 200 000 invånare i största tätorten) samt pendlingskommuner nära storstäder. Med större städer avses kommuner med större städer (minst 40 000 invånare i den största tätorten), pendlingskommuner nära

större städer samt lågpendlingskommuner nära större städer. Med mindre städer avses kommuner med mindre städer/tätorter (mindre än 40 000 invånare i den största tätorten), pendlingskommuner nära mindre städer/tätorter, landsbygdskommuner samt landsbygdskommuner med besöksnäring. Referenskategori geografisk hemvist: Storstad. Bakgrund förälder: 0=Ingen utrikesfödd förälder, 1=Minst en utrikesfödd förälder. Antal barn under 18 år: 1=Ett, 2=Två, 3=Tre, 4=Fyra eller fler. Bor inte ihop med person som delar föräldraskapet med: 1=Bor ihop, 2=Bor inte ihop. Referenskategori: Bor inte ihop. Antal personer stöd i föräldraskapet: 0=Ingen, 1=1 person, 2=2 personer, 3=Mellan 3 och 5 personer, 4=Fler än 5 personer. Antal minuter till släkting: 1=Under 10 minuter, 2=10–30 minuter, 3=30–60 minuter, 4=1–1,5 timme, 5=1,5–2,5 timmar, 6=2–3 timmar, 7=Över 3 timmar. Innehållet i parentes "(BARN)" varierade beroende om föräldrar angett att de har mer än ett barn. I dessa fall har de ombetts att tänka på ett specifikt barn som slumpats fram i webbenkäten. Ostandardiserade betakoefficienter med standardfel inom parentes.

* p < 0.05, ** p < 0.01, *** p < 0.001.

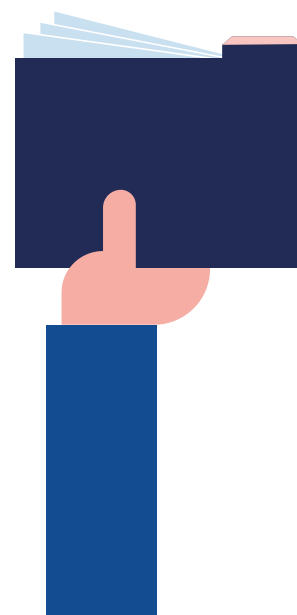
Tabell 14. Genomsnittligt antal ganska eller mycket stora utmaningar i det egna föräldraskapet, uppdelat på grupper (procent)

| | Antal utmaningar i genomsnitt | Antal |
|---|----------------------------------|-------|
| Samtliga | 3.6 | 3,352 |
| Ansvarsfördelning i föräldraskapet för hem och hushållsarbetet | | |
| Jag tar det största ansvaret | 4.5 | 752 |
| Vi delar i stort sett lika på ansvaret | 3.5 | 1648 |
| Personen som jag delar föräldraskapet med tar största ansvaret | 4 | 428 |
| Ansvarsfördelning i föräldraskapet för (BARN)¹ | | |
| Jag tar det största ansvaret | 4.6 | 703 |
| Vi delar i stort sett lika på ansvaret | 3.5 | 1,902 |
| Personen som jag delar föräldraskapet med tar största ansvaret | 3.8 | 400 |
| Kön | | |
| Kvinna | 3.9 | 1,631 |
| Man | 3.3 | 1,721 |
| Ålder | | |
| 34 år eller yngre | 3.4 | 398 |
| 35–40 år | 3.7 | 882 |
| 41–45 år | 3.9 | 905 |
| 46–50 år | 3.3 | 926 |
| 51 år eller äldre | 3.1 | 241 |

| | Antal utmaningar i genomsnitt | Antal |
|--|----------------------------------|-------|
| Utbildning | | |
| Ingen utbildning/gymnasium kortare än 3 år | 3 | 117 |
| Gymnasiutbildning 3 år | 3.5 | 228 |
| Eftergymnasial utbildning 3 år eller kortare | 3.5 | 446 |
| Eftergymnasial utbildning längre än 3 år | 3.6 | 2,561 |
| Egen månadsinkomst | | |
| Mindre än 19 000 kr | 4 | 165 |
| 19 000–29 999 kr | 4.2 | 354 |
| 30 000–36 999 kr | 4 | 666 |
| 37 000–44 999 kr | 3.9 | 748 |
| 45 000–54 999 kr | 3.5 | 519 |
| 55 000 kr eller mer | 3.3 | 571 |
| Sysselsättning | | |
| Arbetar heltid | 3.6 | 2,726 |
| Arbetar deltid | 3.9 | 155 |
| Egen företagare | 3.2 | 236 |
| Övrigt/Annat | 3.5 | 148 |
| Studerande | 3.2 | 86 |
| Geografisk hemvist ¹ | | |
| Storstad | 3.7 | 1,561 |
| Större stad | 3.7 | 1,011 |
| Mindre stad | 3.8 | 503 |

| | Antal utmaningar i genomsnitt | Antal |
|---|----------------------------------|-------|
| Bakgrund föräldrar | | |
| Svenskfödda föräldrar | 3.7 | 2,564 |
| Minst en utrikesfödd förälder | 3.9 | 516 |
| Antal barn² | | |
| Ja, ett | 3.4 | 1,030 |
| Ja, två | 3.8 | 1,609 |
| Ja, tre | 4.1 | 452 |
| Ja, fyra eller fler | 4.8 | 106 |
| Ålder fokusbarn³ | | |
| Under 4 år | 3.8 | 444 |
| 4–6 år | 4 | 373 |
| 7–9 år | 4.1 | 438 |
| 10–12 år | 3.8 | 390 |
| 13–15 år | 3.5 | 376 |
| Över 15 år | 3.5 | 181 |
| Bor ihop med person som delar föräldraskapet med⁵ | | |
| Bor ihop med person som delar föräldraskapet med | 3.8 | 2564 |
| Bor inte ihop | 4 | 411 |
| Antal personer stöd | | |
| Ingen | 4 | 694 |
| 1 person | 3.9 | 525 |
| 2 personer | 4 | 719 |
| Mellan 3 och 5 personer | 3.6 | 980 |
| Fler än 5 | 3.4 | 220 |

Kommentar: Tabellen redovisar det genomsnittliga antalet utmaningar som föräldrar ser som ganska eller mycket stora i det egna föräldraskapet, uppdelat på grupper. Frågan som ligger till grund för tabellen lyder "I vilken utsträckning upplever du följande som utmaningar i ditt eget föräldraskap?". Utmaningarna som inkluderades är: Tid, Ta hand om egna hälsan, Kombinera arbetet med föräldraskapet, Parrelationen, Konflikter kring skärmtid/spelande, Arbetsfördelning i hemmet, Hantera förväntningar på mig som förälder, Ekonomi, Olika syn barnuppfostran jämfört med partnern, Olika syn barnuppfostran jämfört med människor i allmänhet och Annat. Svarsskalan gick från Mycket stor utmaning, Ganska stor utmaning, Varken stor eller liten utmaning, Ganska liten utmaning, Mycket liten utmaning, Vet ej. ¹Baserad på SKR:s grövsta kommungruppsindelning från 2017. Med storstad avses storstadskommuner (minst 200 000 invånare i största tätorten) samt pendlingskommuner nära storstäder. Med större städer avses kommuner med större städer (minst 40 000 invånare i den största tätorten), pendlingskommuner nära större städer samt lågpendlingskommuner nära större städer. Med mindre städer avses kommuner med mindre städer/tätorter (mindre än 40 000 invånare i den största tätorten), pendlingskommuner nära mindre städer/tätorter, landsbygdskommuner samt landsbygdskommuner med besöksnäring. ²Bygger på fråga som lyder: "Har du barn under 18 år? Inkludera även bonusbarn, adoptivbarn eller barn som du är familjehemsförälder för." Svartalternativen lyder; nej, ja ett barn, ja två barn, ja tre barn, ja fyra barn, ja fem barn, ja sex barn, ja sju barn, ja åtta barn eller fler. I tabellen redovisas bara de som har barn och de som svarat fyra barn eller fler ha slagit ihop till en kategori. ³Ålder på (BARN) innebär ålder på det barn som föräldrar ombetts att svara kring. Variabeln "(BARN)" varierade beroende om föräldrar angett att de har mer än ett barn. I dessa fall har de ombetts att tänka på ett specifikt barn som slumpats fram i webbenkäten. ⁵Bygger på två frågor som lyder: Bor du med den andra vårdnadshavaren för (BARN)? och Bor du ihop med personen som du delar föräldraskapet med men som inte är vårdnadshavare?



Tabell 15. Samband mellan ansvarsfördelning för hem och hushållarbetet och antal utmaningar i det egna föräldraskapet

| | Antal utmaningar i genomsnitt | Modell 2 – med ansvars- fördelning samt övriga variabler som kontroll |
|---|----------------------------------|---|
| Ansvarsfördelning | | |
| Jag tar det största ansvaret (referenskategori) | 0 | 0 |
| | (.) | (.) |
| Vi delar lika på ansvaret | -1.007*** | -0.708*** |
| | (0.0997) | (0.112) |
| Personen som jag delar föräldra- skapet med tar största ansvaret | -0.513*** | -0.102 |
| | (0.137) | (0.155) |
| Kön | | 0.409*** |
| | | (0.0997) |
| Ålder | | -0.142** |
| | | (0.0434) |
| Utbildning | | -0.0814 |
| | | (0.0645) |
| Inkomst | | -0.181*** |
| | | (0.0380) |
| Sysselsättning | | |
| Heltid (referenskategori) | | 0 |
| | | (.) |
| Deltid | | 0.120 |
| | | (0.233) |

| | Antal utmaningar i genomsnitt | Modell 2 – med ansvars- fördelning samt övriga variabler som kontroll |
|--|----------------------------------|---|
| Egen företagare | | -0.433* |
| | | (0.186) |
| Övrigt/annat | | -0.255 |
| | | (0.281) |
| Studerande | | -0.286 |
| | | (0.362) |
| Geografisk hemvist | | |
| Storstad (referenskategori) | | 0 |
| | | (.) |
| Större stad | | -0.151 |
| | | (0.101) |
| Mindre stad | | -0.0539 |
| | | (0.132) |
| Utländsk bakgrund | | 0.103 |
| | | (0.125) |
| Antal barn | | 0.397*** |
| | | (0.0575) |
| Bor inte ihop med person som delar föräldraskapet med | | 0.149 |
| | | (0.167) |
| Antal personer som stöd | | -0.127*** |
| | | (0.0230) |

| | Antal utmaningar i genomsnitt | Modell 2 – med ansvars- fördelning samt övriga variabler som kontroll |
|--|----------------------------------|---|
| Minuter resväg till närmaste släkting | | -0.0000636 |
| | | (0.000105) |
| Intercept | 4.464*** | 5.217*** |
| | (0.0826) | (0.387) |
| Observationer | 2828 | 2321 |
| Justerat R ² | 0.035 | 0.090 |

Kommentar: Tabellen redovisar resultatet av två linjära regressionsanalyser. Regressionerna illustrerar samband mellan antalet utmaningar som respondenten uppfattar som ganska eller mycket stora och bakgrundsfaktorer (oberoende variabler). De oberoende variablerna är kodade på följande sätt: Referenskategori ansvarsfördelning: jag tar det största ansvaret. Kön: 1=Kvinna, 0=Man. Ålder: 1=34 år eller yngre, 2=35–40 år, 3=41–45 år, 4=46–50 år, 5=51 år eller äldre. Utbildning: 1=Ingen eftergymnasial utbildning/Gymnasium kortare än 3 år, 2=Gymnasieutbildning 3 år, 3=Eftergymnasial utbildning 3 år eller kortare, 4=Eftergymnasial utbildning längre än 3 år. Inkomst: 1=Mindre än 19000 kr, 2=19000–29999 kr, 3=30000–36999 kr, 4=37000–44999 kr, 5=45000–54999 kr, 6=55000 kr eller mer. Referenskategori sysselsättning: Heltidsarbetande. Med storstad avses storstadskommuner (minst 200 000 invånare i största tätorten) samt pendlingskommuner nära storstäder. Med större städer avses kommuner med större städer (minst 40 000 invånare i den största tätorten), pendlingskommuner

nära större städer samt lågpendlingskommuner nära större städer. Med mindre städer avses kommuner med mindre städer/tätorter (mindre än 40 000 invånare i den största tätorten), pendlingskommuner nära mindre städer/tätorter, landsbygdskommuner samt landsbygdskommuner med besöksnäring. Referenskategori geografisk hemvist: Storstad. Bakgrund förälder: 0=Ingen utrikesfödd förälder, 1=Minst en utrikesfödd förälder. Antal barn under 18 år: 1=Ett, 2=Två, 3=Tre, 4=Fyra eller fler. Bor inte ihop med person som delar föräldraskapet med: 1=Bor ihop, 2=Bor inte ihop. Referenskategori: Bor inte ihop. Antal personer stöd i föräldraskapet: 0=Ingen, 1=1 person, 2=2 personer, 3=Mellan 3 och 5 personer, 4=Fler än 5 personer. Antal minuter till släkting: 1=Under 10 minuter, 2=10–30 minuter, 3=30–60 minuter, 4=1–1,5 timme, 5=1,5–2,5 timmar, 6=2–3 timmar, 7=Över 3 timmar. Ostandardiserade betakoefficienter med standardfel inom parentes.

* $p < 0.05$, ** $p < 0.01$, *** $p < 0.001$.

Tabell 16. Samband mellan ansvarsfördelning för barnet och antal utmaningar i det egna föräldraskapet

| | Modell 1 – med ansvarsför- delning som kontroll | Modell 2 – med ansvars- fördelning samt övriga variabler som kontroll |
|--|--|--|
| Ansvarsfördelning | | |
| Jag tar det största ansvaret (referenskategori) | 0 | 0 |
| | (.) | (.) |
| Vi delar lika på ansvaret | -1.132*** | -0.980*** |
| | (0.100) | (0.135) |
| Personen som jag delar föräldraskapet med tar största ansvaret | -0.824*** | -0.277 |
| | (0.142) | (0.194) |
| Kön | | 0.354** |
| | | (0.117) |
| Ålder | | -0.0486 |
| | | (0.0634) |
| Utbildning | | 0.00646 |
| | | (0.0757) |
| Inkomst | | -0.167*** |
| | | (0.0444) |
| Sysselsättning | | |
| Heltid (referenskategori) | | 0 |
| | | (.) |
| Deltid | | 0.176 |
| | | (0.262) |

| | Modell 1 – med ansvarsför- delning som kontroll | Modell 2 – med ansvars- fördelning samt övriga variabler som kontroll |
|--|--|--|
| Egen företagare | | -0.443* |
| | | (0.213) |
| Övrigt/annat | | -0.134 |
| | | (0.343) |
| Studerande | | -0.459 |
| | | (0.410) |
| Geografisk hemvist | | |
| Storstad (referenskategori) | | 0 |
| | | (.) |
| Större stad | | -0.0476 |
| | | (0.119) |
| Mindre stad | | 0.0936 |
| | | (0.154) |
| Utländsk bakgrund | | 0.195 |
| | | (0.145) |
| Antal barn | | 0.469*** |
| | | (0.0668) |
| Ålder (BARN) | | -0.0555 |
| | | (0.0429) |
| Bor inte ihop med person som delar föräldraskapet med | | 0.0773 |
| | | (0.163) |
| Antal personer som stöd | | -0.0791** |
| | | (0.0282) |

| | Modell 1 – med ansvarsför- delning som kontroll | Modell 2 – med ansvars- fördelning samt övriga variabler som kontroll |
|--|--|--|
| Minuter resväg till närmaste släkting | | -0.000000439 |
| | | (0.000217) |
| Intercept | 4.629*** | 4.599*** |
| | (0.0857) | (0.451) |
| Observationer | 3005 | 1671 |
| Justerat R ² | 0.040 | 0.097 |

Kommentar: Tabellen redovisar resultatet av två linjära regressionsanalyser. Regressionerna illustrerar samband mellan antalet utmaningar som respondenten uppfattar som ganska eller mycket stora och bakgrundsfaktorer (oberoende variabler). De oberoende variablerna är kodade på följande sätt: Referenskategori ansvarsfördelning: jag tar det största ansvaret. Kön: 1=Kvinna, 0=Man. Ålder: 1=34 år eller yngre, 2=35–40 år, 3=41–45 år, 4=46–50 år, 5=51 år eller äldre. Utbildning: 1=Ingen eftergymnasial utbildning/Gymnasium kortare än 3 år, 2=Gymnasieutbildning 3 år, 3=Eftergymnasial utbildning 3 år eller kortare, 4=Eftergymnasial utbildning längre än 3 år. Inkomst: 1=Mindre än 19000 kr, 2=19000–29999 kr, 3=30000–36999 kr, 4=37000–44999 kr, 5=45000–54999 kr, 6=55000 kr eller mer. Referenskategori sysselsättning: Heltidsarbetande. Med storstad avses storstadskommuner (minst 200 000 invånare i största tätorten) samt pendlingskommuner nära storstäder. Med större städer avses kommuner med större städer (minst 40 000 invånare i den största tätorten), pendlingskommuner nära större städer samt lågpendlingskommuner nära större städer. Med mindre städer avses kommuner med mindre städer/tätorter (mindre än 40 000 invånare i den största tätorten), pendlingskommuner nära mindre städer/

tätorter, landsbygdskommuner samt landsbygdskommuner med besöksnäring. Referenskategori geografisk hemvist: Storstad. Bakgrund förälder: 0=Ingen utrikesfödd förälder, 1=Minst en utrikesfödd förälder. Antal barn under 18 år: 1=Ett, 2=Två, 3=Tre, 4=Fyra eller fler. Bor inte ihop med person som delar föräldraskapet med: 1=Bor ihop, 2=Bor inte ihop. Referenskategori: Bor inte ihop. Antal personer stöd i föräldraskapet: 0=Ingen, 1=1 person, 2=2 personer, 3=Mellan 3 och 5 personer, 4=Fler än 5 personer. Innehållet i parenteserna "(BARN)" varierade beroende om föräldrar angett att de har mer än ett barn. I dessa fall har de ombetts att tänka på ett specifikt barn som slumpats fram i webbenkäten. Ålder på "(BARN)" innebär ålder på det barn som föräldrar ombetts att svara kring. Antal minuter till släkting: 1=Under 10 minuter, 2=10–30 minuter, 3=30–60 minuter, 4=1–1,5 timme, 5=1,5–2,5 timmar, 6=2–3 timmar, 7=Över 3 timmar. Ostandardiserade betakoefficienter med standardfel inom parentes.

* p < 0.05, ** p < 0.01, *** p < 0.001.